

Tab af arbejdspladser ved konkurser?

- ♦ I denne artikel undersøges de beskæftigelsesmæssige omkostninger af konkurser, ligesom det undersøges, om antallet af konkurser er en god indikator for konjunkturudviklingen. Data er et datamateriale, der består af kombineret af en række registre hos Danmarks Statistik. Undersøgelsen viser nok lidt overraskende, at der kun er relativt få medarbejdere, der direkte påvirkes af konkursen. Undersøgelsen viser også, at de ansatte ikke mærkes i deres videre jobsøgning af at have været ansat i en virksomhed, der går konkurs, formentlig fordi mange berørte medarbejdere bliver ansat i virksomheder, som viderefører en del af aktiviteterne fra den konkursramte virksomhed. Samtidig viser analyserne, at antallet af konkurser ikke varierer særligt tæt med konjunkturudviklingen. Antallet af konkurser er således ikke nogen god indikator for, hvordan det går for dansk erhvervsliv.

Af Niels Westergård-Nielsen Center for Corporate Governance, Copenhagen Business School¹

1. Indledning

Konkurser er en del af de tilpasninger, der konstant sker i erhvervslivet som led i det, som Schumpeter kaldte creative destruction (Schumpeter, 1942)². Nye virksomheder kommer frem med nye produkter og produktionsmetoder. Nogle gange kommer de nye virksomheder så godt fra start, at de truer eksistensen af eksisterende virksomheder, som ender med at lukke. Andre gange er det den nystartede virksomhed, der ender med at lukke, fordi den ikke kunne klare konkurrencen om markedet. I det første tilfælde skabes der noget nyt, mens den gamle virksomhed destrueres. I det andet tilfælde er der forgæves investeret i en ny virksomhed, og umiddelbart er der tale om tab, selv om fremkomsten af den nye virksomhed faktisk kunne have betydet, at virksomheder, der forsvarede deres markedsandel, oppegede sig og dermed medvirkede til økonomisk vækst. Så alt i alt medfører creative destruction som regel økonomisk vækst.

Nogle af lukningerne ender med en konkurs, hvor virksomheden lukker og slukker på en meget brat måde. Konkurser hører naturligvis til den destruktive del af denne proces, fordi en konkurs betyder, at virksomheden lukker og slukker rent juridisk. Men i mange tilfælde fortsættes aktiviteterne under et andet ejerskab. Dette kan ske ved at en aktivitet simpelthen overtages fra konkursboet og drives videre af en anden ejer. Det kan også ske ved, at de personer, der har været ansat i det konkursramte firma, bruger deres oplæring og færdigheder i et andet firma. Medarbejdere og ressourcer flytter således fra en virksomhed, hvor ejeren ikke har kunnet det få til at give overskud til virksomheder, hvor der i det mindste er grundlag for, at de kan blive mere produktive³. Derved bliver konkursen en del af creative destruction. Konkursen (og akkorder) er i den sammenhæng specielle, for konkursen (akkorden) sker, når ejeren har mistet det hele, og når kreditorer også kommer til at miste tilgodehavender. Hvis det sidste ikke var tilfældet, kunne man have lukket virksomheden gennem en solvent lukning. Man må samtidig konstatere, at kreditorernes tab i nogen grad skal betragtes som en forretningsrisiko. Hvis man vil handle med en partner og tjene penge på det, må man også acceptere, at der er en risiko ved det.

På denne måde bliver konkurser ikke nødvendigvis et stort tab for samfundet med mindre, der bruges mange ressourcer på

behandlingen af konkursen. Derudover er der et samfundsmæssigt tab, hvis det tager tid at genansætte arbejdskraft, at genanvende produktionsapparatet, bygninger etc. Endelig opstår der også et tab, hvis konkursen betyder, at ellers foretagsomme iværksættere bremses i at starte en ny virksomhed. Hensynet til disse forhold var af afgørende betydning for EU's direktiv vedrørende rammer for forebyggende rekonstruktion, gældssanering og udelukkelse og om foranstaltninger med henblik på mere effektive procedurer for rekonstruktion, insolvensbehandling og gældssanering (rekonstruktions- og insolvensdirektivet). Direktivet handler mest om ejerne af konkursramte virksomheder, og om hvordan man får dem tilbage i erhvervslivet. Men et af punkterne handler om at søge at minimere tabet af arbejdspladser, know how og kompetencer til benefice for nationaløkonomien.⁴

Der er mange myter om konkurser. En af de mere hårdnakkede har været, at man har kunnet bruge antallet af konkurser til at sige noget om, hvor tæt vi er ved en økonomisk krise. Det har således været nævnt mange gange i pressen, at krisen er i gang, og der nu må forventes en stigning i antallet af konkurser. Sandheden er imidlertid, at konkurser kommer ret sent i forløbet af en krise, så antallet af konkurser kan ikke bruges til at forudsige, at en krise er undervejs. Antallet af konkurser siger derimod noget om, at der har været en krise i en virksomhed for et år siden. Jobmæssigt betyder konkurser heller ikke i sig selv ret meget, fordi antallet af beskæftigede i konkursboer er begrænset, ligesom mange, der har været involveret i en konkurs, hurtigt får job andre steder som det ses af analysen, hvor det er undersøgt, hvor mange job, der er involveret i konkurser, samt hvordan det går de ansatte, der bliver ramt af en konkurs.

Datagrundlaget er registeroplysninger fra Konkursregistret samkørt med oplysninger om virksomheder og alle deres ansatte. Data stammer fra data i Danmarks Statistik, som er stillet til rådighed for forskningen. De anvendte data er oparbejdet ved Center for Corporate Governance, CBS. Det specielle ved disse data er, at vi er i stand til at følge både personer og firmaer over tid. Herved adskiller disse registerdata sig afgørende fra, hvad forskningen kan anvende uden for Skandinavien.

¹ Stud polit Hans Kleven har bidraget til beregningerne, og en redaktør har medvirket til at forbedre artiklen.

² Joseph Schumpeter, *Capitalism, Socialism and Democracy*, London, Routledge, 1942

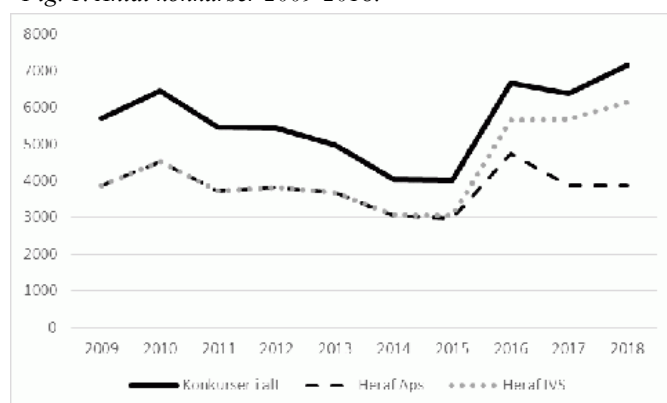
³ Se betydningen af creative destruction I Aghion, P., C. Antonin and S. Bunel, *The Power of Creative Destruction*, The Belknap Press of Harvard University Press, Cambridge, MA 2021. Konkurs behandles dog kun meget sparsomt.

⁴ Europa-Parlamentets og Rådets direktiv (EU) 2019/1023 af 20. juni 2019

2. Udviklingen i antal konkurser

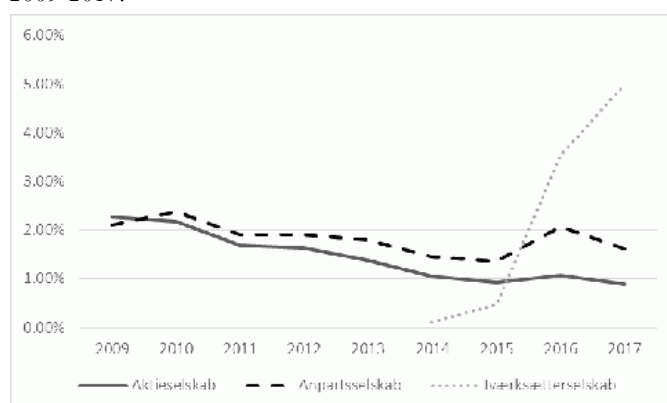
Det samlede antal konkurser ses i fig 1 at ligge på mellem 4000 og 7000 om året. Hovedparten af de konkursramte firmaer er Aps'er, som også er den hyppigste selskabsform i Danmark. Iværksætterselskaberne, IVS ses dog at tage prisen i den periode, de har eksisteret. Den samtidige udvikling i Aps'ernes konkurser er mere afdæmpet end udviklingen i det totale antal konkurser, så man kan sige at IVS'erne blev de mest risikable selskaber i den periode, de eksisterede. Imidlertid siger det absolutte antal konkurser ikke så meget, for antallet af selskaber udvikler sig også i perioden.

Fig. 1. Antal konkurser 2009-2018.



Dette aspekt illustreres tydeligt i figur 2, hvor den relative konkursrisiko er beregnet for aktieselskaber, anpartsselskaber og iværksætterselskaber. Det ses her, at risikoen for et Aps og et A/S i 2009 lå omkring 2%. Risikoen for begge selskabsformer aftager i de følgende år, men mest for A/S, hvor den falder til 1%. Faldet er noget mindre for Aps'er med det resultat, at konkursrisikoen for et Aps er ca 1/3 højere i 2015 og ca 2/3 højere i 2017 i forhold til A/S'er. Som ventet har iværksætterselskaber en meget højere konkursrisiko end de andre selskaber, men det må konstateres, at fremkomsten af IVS'er ikke har begrænset konkursrisikoen for Aps'er. Tværtimod, ses Aps'ernes konkursrisiko at stige. Hvordan afskaffelsen af IVS'er og nedsættelse af kapitalkrav til de øvrige selskaber samlet har virket, kan undersøges, når der foreligger tilstrækkeligt med data.

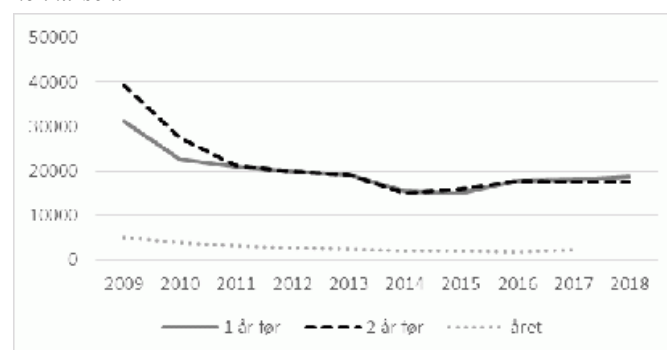
Figur 2. Den relative andel af en selskabsform, der går konkurs, 2009-2017.



3. Antal berørte jobs

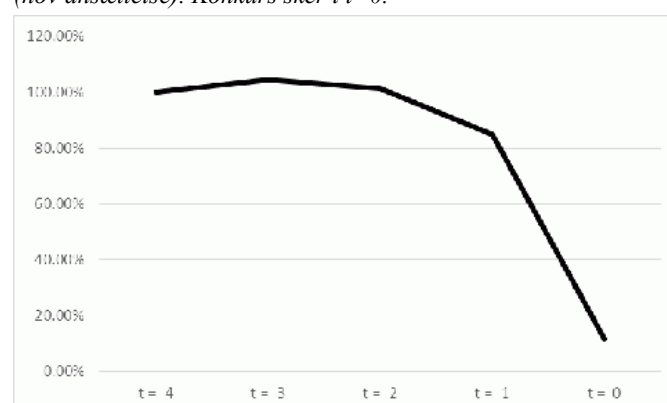
Antallet af arbejdspladser (jobs) direkte berørt af en konkurs er ikke helt enkelt at fastslå, fordi en del af de ansatte allerede vil have forladt virksomheden, før konkursen rammer. Dette kan være led i en normal personaleomsætning eller på grund af en forventet konkurs eller indskrænkning af virksomheden. Dette forklares nedenfor.

Fig. 3. Antallet af job i konkursramte firmaer et år og 2 år før konkursen.



I første omgang har vi anvendt den sædvanlige metode, hvor man anvender ansættelsen i november til at kombinere personer med firmaer. Dette er også grundlaget for hovedparten af Danmarks Statistiks opgørelser. At bruge novemberansættelsen for det år, hvor virksomheden går konkurs, giver imidlertid ikke et sandt billede af de berørte jobs, fordi hovedparten af konkurserne i et givet år vil være sket inden november, hvor DST opgør sammenhængen mellem virksomhed og dens ansatte. Derfor kan man bedre bruge antallet af job i året før konkursen som indikator for antallet af job, som umiddelbart tabes på grund af konkurser. I figur 3 ser man således, at antallet af jobs involveret i konkurser målt ved ansættelser i konkursramte firmaer året før konkursen ligger på 15-20.000. Hvis man i stedet bruger novemberansættelser i året for konkursen, får man omkring 1/12 af årstallene fra det tidligere år, svarende til en månedens tab. Desuden ser man, at der med undtagelse af årene tæt på krisen, ikke er den store forskel på antal job i de konkursramte virksomheder 1 og 2 år før konkursen. Ændring af antallet af jobs er således ikke nogen god indikator for en kommende konkurs. Derimod synes de konkursramte virksomheder i stand til at fastholde beskæftigelsen til tæt på konkursen, som det fremgår af figur 4, hvor det gennemsnitlige antal job er vist som en procent af beskæftigelsen i november året før konkursen. En medvirkende årsag til dette er, at medarbejdernes tilgodehavende er sikret via Lønmodtagernes Garantifond. Der er således et mindre incitament til at afskedige medarbejdere, når ledelsen kan se, at man er på vej mod en konkurs.

Fig 4. Udviklingen af antal medarbejdere i årene før en konkurs. (nov ansættelse). Konkurs sker i $t=0$.



I figur 4 vises således den procentvise fordeling af ansatte for de virksomheder, der ender med at gå konkurs i år t . Figuren bygger på forløbet for ca 50.000 virksomheder, der går konkurs i perioden 2009-2017. Figuren viser, at antallet af ansatte først påvirkes negativt fra 2. år inden konkursen, dvs i år $t-2$, men effekten er beskeden i det første år. Fra år 2 til år 1 før konkursen falder antallet af ansatte ca 20%, og kan meget vel skyldes de virksomheder, der går konkurs i begyndelsen af år t , dvs nogle få måneder efter, at vi

har observeret dem i beskæftigelse i november i år t-1. Fra året før konkursen (t-1) til selve konkursåret (t) falder antallet af ansatte med ca 70%. I selve konkursåret er der kun ca 10% tilbage af de ansatte.

Da virksomhederne erklæres konkurs fordelt over året, er der naturligvis et problem at anvende november ansættelsen i konkursåret, idet de fleste ansættelsesforhold er afsluttet inden vi når frem til november.

Vi kan få en ide om dette ved at undersøge konkurser i november og december og sammenholde dem med antallet af ansatte i referenceugen i november. Tabel 1 viser, at ud af 5723 ansatte i virksomheder, der går konkurs i november og december 2016, var de 25% ansatte i november, mens 75% af de ansatte havde forladt

virksomheden i løbet af året. Denne fordeling er næsten konstant over årene 2009-2016. En betydelig del af dette hænger imidlertid sammen med sæsonsvingninger i ansættelsen, som formentlig ikke har noget med konkursen at gøre og som er helt almindelige for danske virksomheder. Ser vi derfor på de samme virksomheder året før, de går konkurs (i nederste del af tabel 1), så finder man, at kun 49% af de ansatte i løbet af året havde en novemberansættelse, mens 51% havde været ansat på et andet tidspunkt i løbet af året. Det samme mønster ses også i det foregående år.

Tabel 1. Andel af ansatte i firmaer, der går konkurs i november eller december i året og i året før konkursen.

I konkursåret									
Ansættelsesforhold	2009	2010	2011	2012	2013	2014	2015	2016	Total
Ikke november ans	75	67	73	70	73	73	69	75	72
November ans	25	33	27	30	27	27	31	25	28
I alt ansatte	7937	7641	6712	4935	4207	5050	4386	5723	46591
I året før konkursåret									
Ansættelsesforhold	2008	2009	2010	2011	2012	2013	2014	2015	Total
Ikke november ans	46	44	42	42	43	47	47	51	46
November ans	54	56	58	58	57	53	53	49	54
Total	10482	8646	6974	5535	4452	5941	5273	6670	53973

Man kan derfor konstatere, at en del af reduktionen fra de 75% ikke-novemberansatte i konkursåret formentlig ikke har noget med konkursen at gøre, men er udtryk for den normale (store) personaleomsætning i disse firmaer.

Hvis vi antager, at der året før havde været en "normal" personaleomsætning, hvor 51% havde afsluttet deres ansættelse før november, og at det samme også må formodes at være sket i konkursåret, så betyder det, at ca 50% af alle ansatte i et firma, der går konkurs, vil have forladt firmaet før konkursen som led i den normale personaleomsætning. Samlet betyder det, at "kun" ca 25% foruden de 25%, der var ansat til det sidste, har forladt virksomheden på grund af den forestående konkurs.

En del af forklaringen på dette er den betydelige, normale personaleomsætning. En anden er, de konkurstruede virksomheder og de ansatte ikke løber en forøget risiko ved at fortsætte til det sidste. Dels på grund af lønmodtagernes garantifond og dels på grund af mulighederne for at få et job efter konkursen. Hvis den sidste mand, der lukker og slukker får vanskeligt ved at finde et andet job, ville det formentlig være vanskeligt at få nogen til at slukke og lukke.

4. Er der et liv efter konkursen for de ansatte?

Spørgsmålet er naturligvis, hvad der sker med de ansatte, der bliver påvirket af konkursen. Nogle finder umiddelbart et job igen, andre

bliver arbejdsløse i en periode, andre forlader arbejdsmarkedet helt eller delvis. En del af dem, der hurtigt finder et andet job, vil givetvis fortsætte i den eller de virksomheder, der opstår af asken af de konkursramte. Vi vil starte med den sidste gruppe.

I anden sammenhæng har vi konstrueret et virksomhedsID, der følger hovedparten af de ansatte, uanset om virksomheden skifter CVR-nummer. Se Westergård-Nielsen, 2021. Ideen med dette tidskonsistente ID for en virksomhed er, at hvis halvdelen af virksomhedens ansatte i november et år er at finde i en anden virksomhed året efter, må vi konstatere, at væsentlige dele af virksomheden lever videre. Ovenfor viste vi, at 50% af de ansatte i et konkursramt firma havde forladt firmaet inden konkursen ramte, så kravet begrænser klart antallet af virksomheder, hvor vi kan identificere en virksomhedsidentitet, forkortet til VirkID.

Betingelsen for, at vi kan definere en sådan ny identitet, er, at virksomheden i to på hinanden følgende år har haft mere end 3 ansatte. Der er således et antal virksomheder, hvor vi ikke kan definere et nyt VirkID, enten fordi de er for små, ingen ansatte har eller er oprettet tæt på konkursen.

Tabel 2. Antallet af virksomheder, der lever videre i anden form efter en konkurs.

	2009	2010	2011	2012	2013	2014	2015
Konkursramte virksomheder(K)	5593	6306	5342	5337	4912	3948	3941
Heraf med VirkID (1)	3180	3020	2491	2554	2273	1843	2121
Heraf lever videre (2)	1050	992	876	865	779	626	768
Andel af konkursramte med VirkID	57%	48%	47%	48%	46%	47%	54%

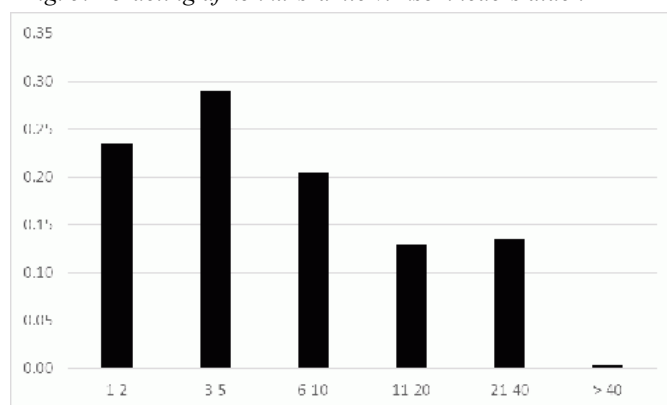
	2009	2010	2011	2012	2013	2014	2015
Andel med VirkID, der lever videre	33%	33%	35%	34%	34%	34%	36%

Tabellen viser, at ca halvdelen af alle konkursramte virksomheder har et VirkID. Desuden viser tabellen, at godt 1/3 af alle virksomheder med et VirkID, der går konkurs, bliver videreført på en eller anden måde.

5. Konkursramte virksomheders alder

Ved hjælp af vores VirkID kan vi nu konstatere, hvor gamle de konkursramte virksomheder blev. Fordelen ved at bruge VirkID er, at vi kan følge virksomheden tilbage i tiden uanset evt ændringer i virksomhedens ejerforhold eller cvr nummer. Ulempen er, at vi kan kun opgøre alderen for de virksomheder, vi kan følge via deres ansatte. Derved udelukkes de helt små virksomheder, ligesom de netop oprettede ikke har en historie og derfor heller ikke et spor over tid. Fordelingen i fig. 5 baseret på 48.000 virksomheder viser, at lidt mere end halvdelen af alle konkurs omfatter virksomheder, som har eksisteret i mindre end 5 år. Til denne opgørelse kommer godt 9.000 konkursramte virksomheder, hvor vi ikke kan fastlægge en alder, mest sandsynligt fordi de er nye.

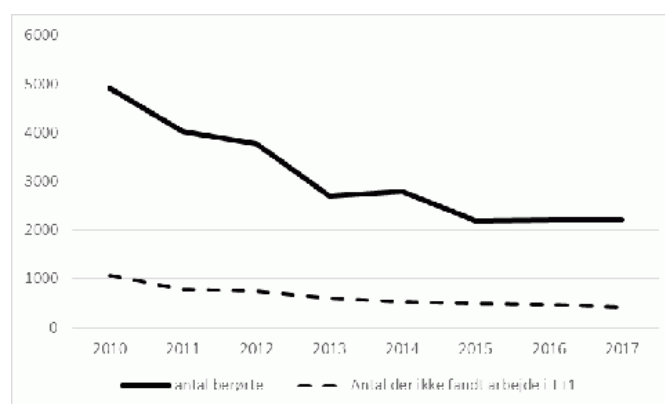
Fig. 5. Fordeling af konkursramte virksomheders alder.



6. Hvad sker der med de ansatte, der bliver ramt af konkurs?

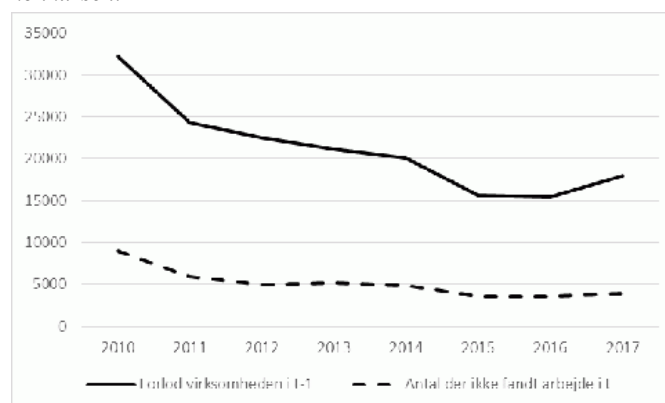
Som følge af ovenstående forklaring kan vi arbejde med to grupper af ansatte. Dels den gruppe, der var ansat nov året før konkursen og dels de, der stadig er ansat i november i året før konkursen. Fig 6 viser således, hvor mange af dem, der var registreret som ansat i november i året før konkursen, der ikke havde arbejde i november året efter, virksomheden er gået konkurs. Som det blev beskrevet ovenfor, omfatter dette mål kun de personer, der var ansat i november i det år, hvor konkursen skete. Med resultaterne ovenfor in mente, omfatter de berørte ansatte kun de virksomheder, der går konkurs i november-december. Ud af de ca 2200 berørte personer i 2017 har godt 400 (ca 20%) ikke fundet et job et år efter.

Fig. 6. Antal konkursberørte personer i november og antal uden job året efter.



Som kontrolgruppe kunne man se på arbejdsmarkedsstatus i konkursåret for de personer, der forlader virksomheden i året inden konkursen. Disse er der således ikke i november i året før konkursen. Herved medtager man et antal personer, som ville have forladt virksomheden alligevel, jvf analysen ovenfor. Alligevel får man, at ca 21% af disse ikke finder arbejde året efter. Sandsynligheden for at finde job er således nogenlunde den samme for de personer, der må formodes at være direkte påvirket af konkursen (fig 6) og dem, der har forladt virksomheden tidligere end nov året før, virksomheden går konkurs, dvs mindst 3 mdr før virksomheden går konkurs. Dette tyder meget kraftigt på, at der ikke er en stigma-effekt eller "lemon effect" forbundet med at være udsat for en konkurs. Dette er konsistent med Frederiksen and Westergaard-Nielsen, 2007⁵, hvor det blev det vist, at personer, der var ofre for en masseafskedigelse ikke blev negativt påvirket i den senere jobsøgning. Samtidig blev det vist, at en enkeltstående afskedigelse var meget mere skadelig for at for et nyt job, formentlig fordi det skabte en forventning hos den næste arbejdsgiver om, at denne person havde en lavere produktivitet, end en, der ikke havde været arbejdsløs.

Figur 7. Antal personer, der forlader en virksomhed året før konkursen.



Med udgangspunkt i de personer, der forlader virksomheden året før konkursen, kan det undersøges, hvor de er året efter. Den største gruppe er i arbejde, men af de godt 75%, der i 2016 var i arbejde er det muligt at identificere ca 1/3 som ansat i en virksomhed som

har flere ansatte fra den konkursramte virksomhed ved hjælp af VirkID.

Blandt, de 23%, som forlod en konkurskandidat i 2016, er det godt 6%points, der er arbejdsløse året efter, mens næsten 17%points forlader arbejdsmarkedet. Fig 8 viser, at denne fordeling er utrolig stabil over konjunkturerne, selvom antallet af konkursberørte job har bevæget sig fra over 30.000 til 15.000 i perioden.

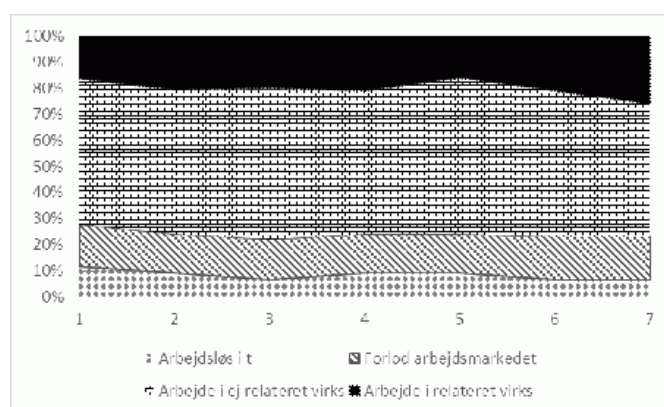
7. Konklusioner

Denne analyse viser flere bemærkelsesværdige forhold:

For det første viser den, at hovedparten (ca 75%) af de konkursberørte medarbejdere finder anden beskæftigelse inden for et år. For det andet overtages en del af medarbejderne sammen med kolleger fra den konkursramte virksomhed i andre virksomheder, hvilket tyder på, at disse også har overtaget kunder og aktivitet fra de konkursramte. Den tredje observation er, at fordelingen mellem job, type af job, arbejdsløshed og pension er nogenlunde den samme over tid til trods for, at antallet af konkursramte over konjunkturerne varierer. Den fjerde observation er, at omkring 50% af de personer, der har forladt et firma, der går konkurs har gjort det som led i den normale personaleomsætning over året.

Konkurser har givetvis store omkostninger for den enkelte ejer, og måske navnlig for kreditorer, der ikke får deres tilgodehavende dækket, herunder ofte det offentlige. I den sammenhæng skal man her opfatte en konkurs som en virksomhedslukning, hvor andre end ejerne mister formue, fordi virksomhedens formue som regel er sat over styr. Hvis der havde været tale om en solvent virksomhedslukning, var det jo kun være ejerne, der havde lidt tab.

Fig. 8. Hvad bliver der af de ansatte, der forlod virksomheden i t-1?



Men samfundsøkonomisk er det ikke så sikkert, at tabet er så stort ved konkurser, som normalt antaget, idet de involverede ansatte med relativ stor sandsynlighed får et nyt job ret hurtigt, ligesom mange virksomheder fortsættes under et andet ejerskab. Hvis tilbagetrækning fra arbejdsstyrken i form af pension og sygdom er provokeret af konkursen, er omkostningerne naturligvis større.

Konkurserne skal derfor mere ses i sammenhæng med ideen om creative destruction. Konkursen sker som følge af sammenbrud i ejerforholdet, mens mange af de menneskelige ressourcer bliver omallokeret til mere produktive (creative) anvendelser. Man kan derfor sige, at EU-direktivet om forebyggende rekonstruktion mv, for så vidt angår de ansatte, ikke er særligt relevant for Danmark på grund af vores meget fleksible arbejdsmarked. Tilbage er at analysere, hvordan det går med ejerne af de konkursramte virksomheder.

Endelig må det konkluderes, at antallet af konkurser ikke kan bruges som indikator på konjunkturforløbet.